



Västerås stad
Byggnadsnämnden
72187 VÄSTERÅS
E-post: byggnadsnamnd@vasteras.se

Remissvar: Samråd Dp 1933 DETALJPLAN FÖR DEL AV GÄDDEHOLM 2:1 OCH DEL AV TÄBY 5:1 (MALMBACKEN)

Naturskyddsföreningen i Västerås har tagit del av samrådsunderlaget och lämnar nedanstående synpunkter. Fortsättningsvis förkortas Naturskyddsföreningen i Västerås enbart som Naturskyddsföreningen.

S4 Övergripande gestaltningside.

Den övergripande idén med naturnära boende med både grannar, skog och stigar runt knuten är positivt. Men för större områden med blandat vägar, boende och smala skogsremсор, riskerar det att ge en alltför hård förslitning på naturen, särskilt där det även finns skyddsvärda delar inom skogsområdena. Vi menar att kommunen med fördel kan hjälpa till här genom att föreslå/ markera lämpliga stigar.

Hänsyn bör också tas till status på områdena utanför planlagt område, där det bl.a. i sydöst är ett stort område med kalhyggen och även planerad avverkning, vilket kommer vara negativt för friluftsliv och rekreation under flera decennier framöver.

S17 Översiktliga planer

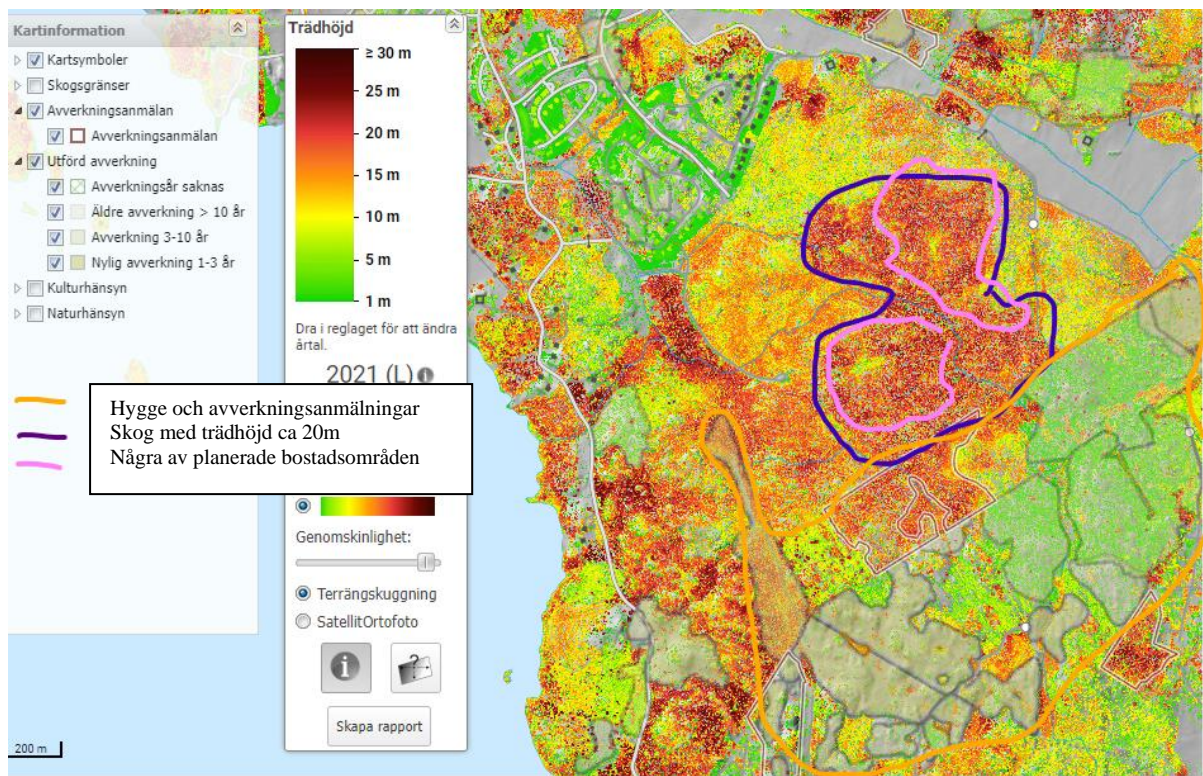
Malmbacken är ett nytt område i tillägg till tidigare Översiktsplan planen FÖP 60 för Gäddeholm. Naturskyddsföreningen ifrågasätter om det inte blir för lite skog kvar jämfört med ursprungliga tanken i FÖP 60. Dessutom undrar vi om det i framtiden kan bli mer mark som tas i anspråk för byggnation än vad som anges i FÖP 60? Naturskyddsföreningen vill att man, i stället för att ta mer skog i anspråk, ändrar i mixen av fristående villor och tvåvånings parhus och kedjehus så att det blir en effektivare markanvändning. Det kan idag se ut som att det är gott om mark att bygga på men hur blir läget om 25–50 år? Var rädd om marken i Gäddeholms- och Kärrboområdet.

S14 Tekniska frågor

Förutom Malmbäckens bostadsområde planeras en genomfartsled mellan kvarteren, där vägen sedan fortsätter till Harkie och Frösåker (Frösåkersvägen). Detta kommer medföra relativt mycket trafik där även barn ska ta sig till och från skolan. Hur ska omtanke om boende, barn och många korsningar kombineras med önskemål om hastighet på genomfartsleden?

S7 Mark och vatten

- Skyddsvärda områden nära nybyggnation i NV med naturvärdesklass klass 2 och 3 och områdesnummer nr 11,12,13. Runt dessa områden bör det finnas större buffertzoner för att inte rekreation och friluftsliv ska orsaka för stort slitage. Kommunen bör kanske ”anvisa” lämpliga stigar.
- Inom Malmbacken finns ett stort område, nr 24 inom planområdet, med uppvuxen skog i SÖ som med rätt skötsel kan bli ett fint naturvårdsområde för många arter.



Dessutom enligt ”Naturvärdesinventering (NVI), Vid Gäddeholm – Kärrbolandet, Västerås Stad, inför ny vägsträckning, 2020”, så finns ett stort antal både växter och djur inom området som antingen är rödlistade eller på annat sätt listade i förordningar och direktiv, bl.a. många olika fladdermöss och fåglar mm.

Då området bortom Malmbacken i sydöst består av ett stort område med kalhyggen (och avverkningsanmälningar) så minskar lämpliga habitat och vandringsvägar kraftigt för dessa arter. Naturskyddsföreningen vill här se en utredning som visar konsekvenserna om både avverkningar och planen för Malmbacken genomförs.

Ett bredare naturområde utan hyggen bör lämnas obebyggt från Mälarens stränder och upp igenom Gäddeholmsskogarna.

Naturskyddsföreningen i Västerås

Med vänlig hälsning

Bengt Jönsson, (ordf.)

070-2904020

bengt.eb.jonsson@gmail.com

Behjälpliga/ handläggare vid remissyttrandet har varit Bertil Svensson, styrelsesuppleant.